

VINTAGE

SYSTÈME CÉRAMIQUE POUR DES ARMATURES EN ZIRCON



MODE D'EMPLOI





VINTAGE ZR est un système céramique, basé sur les découvertes les plus récentes dans ce domaine et conçu pour la réalisation de restaurations sans métal sur armatures en oxyde de zirconium.

La combinaison de ces matériaux très résistants offre des possibilités illimitées pour la réalisation de couronnes et bridges d'aspect naturel.

Les Opaque Liners du système assurent la liaison avec l'armature en zircone et masquent parfaitement la blancheur de cette dernière.

De plus, la structure des poudres incisales opalescentes et translucides de VINTAGE ZR, constituée de particules microscopiques, permet d'imiter parfaitement les propriétés optiques des dents naturelles.



Sommaire

1. Remarques	P. 3
2. Composantes système	P. 3
3. Application	P. 12
4. Conseils techniques pour les différentes céramiques	
4-1. VINTAGE ZR Margin	P. 23
4-2. VINTAGE ZR Cervical Trans	P. 26
4-3. VINTAGE ZR Whitening	P. 27
4-4. VINTAGE ZR Correction	P. 27
5. Spécifications	
5-1. Table de cuisson	P. 28
5-2. Caractéristiques Techniques	P. 29
6. Aide en cas de problème	P. 30

1 Remarques

Remarques

- ① L'usage de lunettes de protection est recommandé lors du meulage.
- ② L'usage d'une aspiration et d'un masque est également recommandé.
- ③ Ce produit doit être exclusivement réservé à l'usage indiqué.
- ④ Ce produit ne doit être utilisé que par des professionnels dentaires.

Remarques importantes

- ① En cas de réaction allergique, telle que éruption ou inflammation cutanée, lors de l'utilisation du produit, arrêtez immédiatement de vous en servir et appelez un médecin.
- ② Eviter le contact avec la peau ou les yeux. En cas de contact oculaire rincer immédiatement à l'eau et consulter un médecin.

2 Composantes système

2-1. Reproduction de teintes vivantes

- (1) On réalise des restaurations très esthétiques grâce au large choix de produits et de teintes du système, tel le Cervical Trans ou l'Opal.
- (2) De plus, des teintes émail vivantes s'obtiennent avec l'Opal, en technique simple à 2 couches.
- (3) L'Opaque Liner permet la reproduction de teintes stables, sans avoir à se soucier de celle du die.

2-2. Fluorescence naturelle

- (1) La fluorescence ressemble à celle de la dent naturelle – Vintage ZR ne contient pas d'Uranium; elle est particulièrement biocompatible.
- (2) Les poudres Margin et Cervical Trans ont une fluorescence spéciale pour créer des restaurations vivantes en zone cervicale.

VINTAGE
ZR

2-3. Poudres et teintes

POUDRE	TEINTES
Opaque Liner (23 teintes) 5g	A1O, A2O, A3O, A3.5O, A4O, rootAO, B1O, B2O, B3O, B4O, C1O, C2O, C3O, C4O, D2O, D3O, D4O, W1O, W2O, W3O, OM-Y, OM-LP, OM-DP
Dentine Opaque (9 teintes) 15g et 50g	OD-N, OD-A3, OD-rootA, OD-B2, OD-B4, OD-C2, OD-C4, OD-D3, OD-W1
Margin (11 teintes) 15g	CLM, NM, A3M, rootAM, B2M, B4M, C2M, C4M, D3M, LPM, W1M
Body (20 teintes) 15g et 50g	A1B, A2B, A3B, A3.5B, A4B, rootAB, B1B, B2B, B3B, B4B, C1B, C2B, C3B, C4B, D2B, D3B, D4B, W1B, W2B, W3B
Opal (5 teintes) 15g et 50g	Opal 56, Opal 57, Opal 58, Opal 59, Opal 60
Effet Opal (8 teintes) 15g et 50g	Opal T, Opal SL, Opal WE, Opal MI, Opal OC, Opal AM-R, Opal AM-Y, Opal AM-V
Effet Email (5 teintes) 15g et 50g	BT, OT, PT, GT, T-Glass
Cervical (4 teintes) 15g et 50g	AC, BC, CC, DC
Cervical Trans (5 teintes) 15g et 50g	CT-CL, CT-W, CT-A, CT-B, CT-R
Effet Coloré (8 teintes) 15g	MP, MY, Mlv, RED, Y, O, G, W
Gum (2 teintes) 15g	Gum-LP, Gum-DP
Correction (3 teintes) 15g	ADD-ON B, ADD-ON T, CPM Fine

VINTAGE
ZR

2-4. Composants

① Opaque Liner (23 teintes, 5g chacune)

On les utilise pour obtenir la teinte de base.

Ces pâtes s'appliquent en fines couches sur la chape en zircone. Elles sont faciles d'emploi et masquent les faux moignons métalliques ou les piliers décolorés. Elles donnent ainsi sa teinte de base à l'armature en zircone.

Trois modificateurs de teintes sont disponibles pour parfaire l'adaptation.

- OM-Y : jaunâtre
- OM-LP : rose pâle
- OM-DP : rose foncé

② Dentine Opaque (9 teintes, 15g et 50g)

Poudres de même teinte que Body, en plus opaque.

Elles sont utilisées en zone linguale ou lorsque l'espace dévolu à la céramique est limité.

- OD-N : diluant de teinte à mélanger avec la Dentine Opaque
- OD-W1 : pour la reproduction des teintes claires.

③ Margin (11 teintes, 15g)

Mêmes teintes que les poudres Body mais avec une température de cuisson supérieure et une fluorescence plus élevée.

Elles s'utilisent pour optimiser les zones cervicales des armatures en zircone ou pour réaliser des joints céramique dent.

- CLM : transparent à mélanger aux poudres Margin afin d'en régler la transparence.
- NM : diluant de teinte à mélanger aux poudres Margin.
- LPM : teinte rose pâle à mélanger aux poudres Margin.
- W1M : pour la reproduction des teintes claires.

④ Body (20 teintes, 15g et 50g)

Poudres de dentine.

⑤ Opal Porcelain (5 teintes, 15g et 50g chacune)

Poudres émail qui transmettent la lumière comme l'émail naturel (effet opale).

Appliquée en deux couches, conjointement avec les poudres Body, elle permet la reproduction de teintes naturelles vivantes.

VINTAGE
ZR

2-4. Composants

- ⑥ **Effet Opal (8 teintes, 15g et 50g)**
Effet émail qui transmet la lumière comme l'émail naturel (opalescence)
- OPAL T : translucide opalescent normal
 - OPAL SL (Superlucent) : légèrement bleuté et plus translucide
 - OPAL WE (White Enamel) : légèrement blanchâtre pour les zones marginales ou inter proximales
 - OPAL MI (Milky) : teinte laiteuse destinée aux cuspidés molaires ou aux zones blanchâtres
 - OPAL OC (Occlusal) : jaunâtre légèrement mat pour les zones occlusales molaires
 - OPAL AM-R (Amber Red) : ambre légèrement rougeâtre destiné aux teintes amélares
 - OPAL AM-Y (Amber Yellow) : ambre légèrement jaunâtre destiné aux teintes amélares
 - OPAL AM-V (Amber Violet) : ambre légèrement violacé destiné aux teintes amélares
- ⑦ **Effet émail (5 teintes, 15g et 50g)**
Poudre émail translucide sans opalescence
- BT (Blue Translucent) : translucide bleuâtre
 - OT (Orange Translucent) : translucide orangé
 - PT (Pink Translucent) : translucide rosâtre
 - GT (Grey Translucent) : translucide grisâtre
 - T-Glass : transparent vitre
- ⑧ **Cervical (4 teintes, 15g et 50g)**
Pour la reproduction des zones cervicales.
Mêlées avec les poudres Body, les teintes, surtout les plus foncées comme A4 ou B4, sortent plus réelles.
- ⑨ **Cervical Trans (5 teintes, 15g et 50g)**
Ces poudres cervicales translucides ont une température de cuisson légèrement inférieure à celle des poudres Body. Elles donnent de la profondeur aux teintes translucides en zone cervicale et présentent une surface lisse, gage de compatibilité tissulaire. Elles sont également plus fluorescentes.
- CT-CL : translucide
 - CT-W : translucide, légèrement blanchâtre
 - CT-A : translucide orangé à mélanger avec CT-CL pour les teintes du groupe A
 - CT-B : translucide jaunâtre à mélanger avec CT-CL pour les teintes du groupe B
 - CT-R : translucide rougeâtre à mélanger avec CT-CL pour les teintes du groupe R* (Red Shift)

* VINTAGE HALO Red-Shift-teintier

VINTAGE
ZR

2-4. Composants

⑩ Effet coloré (8 teintes, 15g)

Ces poudres Effet s'utilisent seules ou avec les poudres Body, selon le cas.

- **MP (Mamelon Pink)** : rosâtre et intense pour reproduire les mamelons en zone incisale des jeunes patients
- **Mlv (Mamelon Ivory)** : ivoire et intense pour reproduire les mamelons en zone incisale des patients d'âge moyen
- **MY (Mamelon Yellow)** : jaunâtre et intense pour reproduire les mamelons en zone incisale des patients âgés
- **RED (Red)** : rougeâtre
- **Y (Yellow)** : jaunâtre
- **O (Orange)** : orangé
- **G (Grey)** : grisâtre
- **W (White)** : blanchâtre

⑪ Gum (2 teintes, 15g)

Ces poudres roses servent à reproduire les teintes gingivales et se cuisent à température plus basse. Elles sont donc utilisables après la cuisson normale de la céramique.

- **Gum-LP (Light pink)** : rose clair
- **Gum-DP (Dark pink)** : rose foncé

⑫ Correction (3 teintes, 15g)

S'utilise en petites quantités pour corrections après meulage ou glaçage.

- **ADD-ON B** : correction sur dentine en teinte A3
- **ADD-ON T** : translucide pour corrections en zone amélaire
- **CPM Fine** : poudre plus fine que ADD-ON T, utilisée en ajustage marginal après glaçage

⑬ VINTAGE AL / ZR Opaque Liner Liquid (3ml)

Liquide destiné à modifier la viscosité des pâtes Opaque Liner.

⑭ VINTAGE Modelling Liquid / VINTAGE Mixing Liquid (50 ml, 500 ml)

Liquides à modeler du système céramique VINTAGE (sauf Opaque Liner)
Conserve plus longtemps l'humidité des mélanges et facilite le montage des poudres.



2-4. Composants

15 VINTAGE CPM Modelling Liquid (3 ml)

Liquide à modeler pour les poudres Margin et Correction.

16 VINTAGE Margin Porcelain Isolation Liquid (7 ml)

S'applique sur le modèle en plâtre pour l'isoler de la céramique.

17 VINTAGE Colorimètres (7 types)

Disponibles pour toutes les teintes VINTAGE MP, AL et ZR

• Opaque Liner (VINTAGE AL / ZR)	20 teintes
• Body (VINTAGE AL / ZR)	20 teintes
• Email (VINTAGE AL / ZR) (Opal, Effet Opal, Effet Email)	18 teintes
• Margin (VINTAGE MP / AL / ZR)	21 teintes
• Dentine Opaque (VINTAGE MP / AL / ZR)	14 teintes
• Effets colorés (VINTAGE AL / ZR) (Opaque Liner Effet, Effet Coloré, Gum)	13 teintes
• Incisal, Effet Email (T), Cervical, Cervical Trans, Correction (ADD-ON B, ADD-ON T, CPM Fine) (VINTAGE MP / AL / ZR)	17 teintes

2-5. Composition des kits

Coffret VINTAGE ZR AB

34 teintes

Opaque Liner (10 teintes / 5g)	: A1O, A2O, A3O, A3.5O, A4O, rootAO, B1O, B2O, B3O, B4O
Cervical (2 teintes / 15g)	: AC, BC
Body (10 teintes / 15g)	: A1B, A2B, A3B, A3.5B, A4B, rootAB, B1B, B2B, B3B, B4B
Dentine Opaque (5 teintes / 15g)	: OD-N, OD-A3, OD-rootA, OD-B2, OD-B4
Opal Enamel (4 teintes / 15g)	: Opal 57, Opal 58, Opal 59, Opal 60
Opal Effet (1 teinte / 15g)	: Opal T
Correction (2 teintes / 15g)	: ADD-ON B, ADD-ON T
VINTAGE AL/ZR Liquide Opaque Liner (1 flacon / 3ml)	
VINTAGE Liquide à modeler (1 flacon / 50ml)	



Coffret VINTAGE ZR CD**19 teintes**

Opaque Liner (7 teintes / 5g) : C1O, C2O, C3O, C4O, D2O, D3O, D4O
 Cervical (2 teintes / 15g) : CC, DC
 Body (7 teintes / 15g) : C1B, C2B, C3B, C4B, D2B, D3B, D4B
 Dentine Opaque (3 teintes / 15g) : OD-C2, OD-C4, OD-D3
 VINTAGE AL / ZR Liquide Opaque Liner (1 flacon / 3ml)

**Coffret VINTAGE ZR Whitening****11 teintes**

Opaque Liner (3 teintes / 5g) : W1O, W2O, W3O
 Body (3 teintes / 15g) : W1B, W2B, W3B
 Dentine Opaque (2 teintes / 15g) : OD-N, OD-W1
 Opal Enamel (2 teintes / 15g) : Opal 56, Opal 57
 Opal Effect (1 teinte / 15g) : Opal T
 VINTAGE AL / ZR Liquide Opaque Liner (1 flacon / 3ml)

**Coffret VINTAGE ZR Effet Email****18 teintes**

Opal Effect (8 teintes / 15g) : Opal T, Opal SL, Opal WE, Opal MI,
 Opal OC, Opal AM-R, Opal AM-Y,
 Opal AM-V
 Enamel Effect (5 teintes / 15g) : BT, OT, PT, GT, T-Glass
 Cervical Trans (5 teintes / 15g) : CT-CL, CT-W, CT-A, CT-B, CT-R



● Conditionnement

Coffret VINTAGE ZR Margin

13 teintes

Margin (10 teintes / 15g) : CLM, NM, A3M, rootAM, B2M, B4M, C2M, C4M, D3M, W1M
Effet (1 teinte / 15g) : LPM
Correction (2 teintes / 15g) : ADD-ON B, CPM Fine
VINTAGE CPM Liquide à modeler (1 flacon / 3ml)
VINTAGE MARGIN Liquide isolant (1 flacon / 7ml)



Coffret VINTAGE ZR Effets colorés

13 teintes

Effets Opaque Liner (3 teintes / 15g) : OM-Y, OM-LP, OM-DP
Effet Coloré (8 teintes / 15g) : MP, MY, Mlv, RED, Y, O, G, W
Gum (2 teintes / 15g) : Gum-LP, Gum-DP



Réassortiment

- Opaque Liner (23 teintes / 5 g)
- Margin (11 teintes / 15 g)
- Dentine Opaque (9 teintes / 15 g, 50 g)
- Body (20 teintes / 15 g, 50 g)
- Opal (5 teintes / 15 g, 50 g)
- Effet Opal (8 teintes / 15 g, 50 g)
- Effet Email (5 teintes / 15 g, 50 g)
- Effets colorés (8 teintes / 15 g)
- Cervical (4 teintes / 15 g, 50 g)
- Cervical Trans (5 teintes / 15 g, 50 g)
- Gum (2 teintes / 15 g)
- Correction (3 teintes / 15 g)

VINTAGE
ZR

Conditionnement

Autres produits

- VINTAGE AL / ZR Liquide Opaque Liner (3 ml)
- VINTAGE Liquide à Modeler (50 ml, 500 ml)
- VINTAGE Liquide de Mélange (50 ml, 500 ml)
- VINTAGE Liquide de Mélange-HC (High Concentrate) (50 ml, 500 ml)
- VINTAGE CPM Liquide à Modeler (3 ml)
- VINTAGE Margin Liquide Isolant (7 ml)
- VINTAGE Porcelain Liquide Isolant (10 ml)

- VINTAGE MP / AL / ZR Colorimetres (7 différents)
 - Opaque Liner
 - Body
 - Email (Opal, Effet Opal, Effect Email)
 - Margin
 - Dentine Opaque
 - Effets Couleur (effet Opaque Liner, effet coloré)
 - Cervical, Cervical Trans, Correction



3-1. Tableaux des correspondances VINTAGE ZR

Tableau 1 – Teintes de base

Teinte	A1	A2	A3	A3.5	A4	rootA
Opaque Liner	A1O	A2O	A3O	A3.5O	A4O	rootAO
Cervical	-	-	A3B : 2 AC : 1	A3.5B : 1 AC : 1	A4B : 1 AC : 1	AC
Body	A1B	A2B	A3B	A3.5B	A4B	rootAB
Opal	57	58	59	59 : 1 60 : 1	60	60

Teinte	B1	B2	B3	B4
Opaque Liner	B1O	B2O	B3O	B4O
Cervical	-	-	B3B : 1 BC : 1	BC
Body	B1B	B2B	B3B	B4B
Opal	57	58	59	60

Teinte	C1	C2	C3	C4	D2	D3	D4
Opaque Liner	C1O	C2O	C3O	C4O	D2O	D3O	D4O
Cervical	-	C2B : 2 CC : 1	C3B : 1 CC : 1	CC	D2B : 1 DC : 1	D3B : 1 DC : 1	DC : 2 BC : 1
Body	C1B	C2B	C3B	C4B	D2B	D3B	D4B
Opal	58	58	59	60	58	59	59

Tableau 2 – Teintes claires

Teinte	W1	W2	W3
Opaque Liner	W1O	W2O	W3O
Cervical	-	-	-
Body	W1B	W2B	W3B
Opal	56	56 : 2 57 : 1	56 : 1 57 : 2

Tableau 3 – Dentine Opaque

Teinte	1	2	3	3.5	4	root
A	OD-N	OD-N : 1 OD-A ₃ : 1	OD-A ₃	OD-A ₃ : 2 OD-rootA : 1	OD-A ₃ : 1 OD-rootA : 2	OD-rootA
B	OD-N : 1 OD-B ₂ : 1	OD-B ₂	OD-B ₂ : 1 OD-B ₄ : 1	-	OD-B ₄	-
C	OD-N : 1 OD-C ₂ : 1	OD-C ₂	OD-C ₂ : 1 OD-C ₄ : 1	-	OD-C ₄	-
D	-	OD-N : 1 OD-D ₃ : 1	OD-D ₃	-	OD-D ₃ : 1 OD-B ₄ : 1	-
W	OD-W ₁	OD-W ₁ : 2 OD-N : 1	OD-W ₁ : 1 OD-N : 2	-	-	-

Tableau 4 - Margin

Teinte	1	2	3	3.5	4	root
A	NM	NM : 1 A ₃ M : 1	A ₃ M	A ₃ M : 2 rootAM : 1	A ₃ M : 1 rootAM : 2	rootAM
B	NM : 1 B ₂ M : 1	B ₂ M	B ₂ M : 1 B ₄ M : 1	-	B ₄ M	-
C	NM : 1 C ₂ M : 1	C ₂ M	C ₂ M : 1 C ₄ M : 1	-	C ₄ M	-
D	-	NM : 1 D ₃ M : 1	D ₃ M	-	D ₃ M : 1 B ₄ M : 1	-
W	W ₁ M	W ₁ M : 2 NM : 1	W ₁ M : 1 NM : 2	-	-	-



3-2. Chapes en zircone

- Après avoir ajusté la chape en zircone, la sabler à l'alumine (environ 50 microns) à une pression d'air de 1-2 bars, la nettoyer aux ultrasons puis procéder au traitement thermique ci-après.



Meulage avec des pointes diamantées



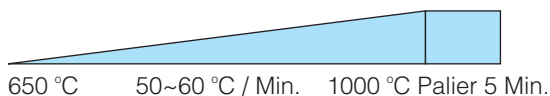
Ajustage et finition à l'aide d'un polissoir imprégné de diamant (CoreMaster)



Après traitement thermique

NOTA : Une pression excessive, des pointes gros grain et une vitesse trop grande sont sources d'éclats et de fissures.

Cuisson sous atmosphère



Traitement thermique des chapes en zircone

- Attention**
- Afin d'éviter la surchauffe lors du meulage et de la finition, il est recommandé de refroidir à l'eau.
 - Une fois la chape terminée le traitement thermique est obligatoire.

- Conseil**
- Pour les autres types de chapes sans métal, il est recommandé d'utiliser la céramique VINTAGE AL.

VINTAGE
ZR

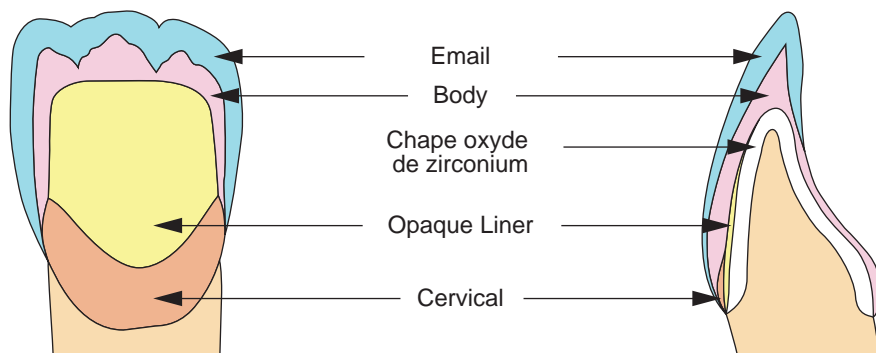
● Application

3-3. Stratification

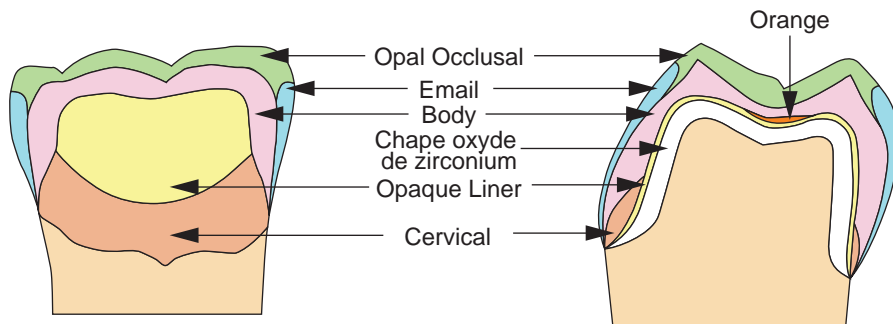
► Option de base 1 (avec Opaque Liner)

Les différences dans les méthodes de fabrication des chapes en zircon (oxyde de zirconium) peuvent conduire à des divergences de couleur et de transparence. Il est par conséquent recommandé d'adapter avant toute chose la couleur de la chape à celle de la future reconstitution. On se sert alors d'Opaque Liner.

► Pour les antérieures



► Pour les postérieures



Structure de la stratification avec Opaque Liner

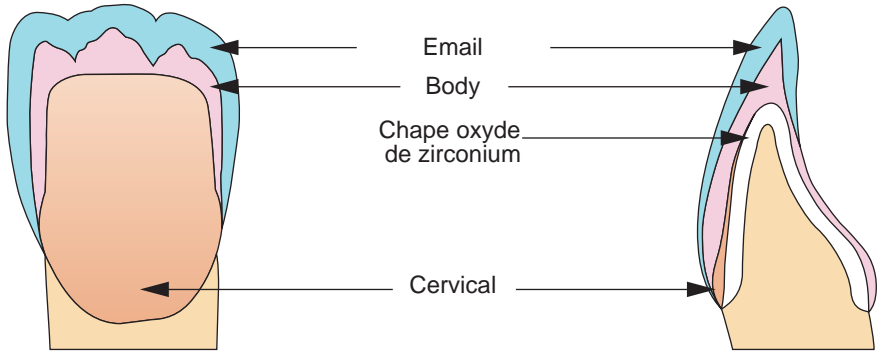
VINTAGE
ZR

● Application

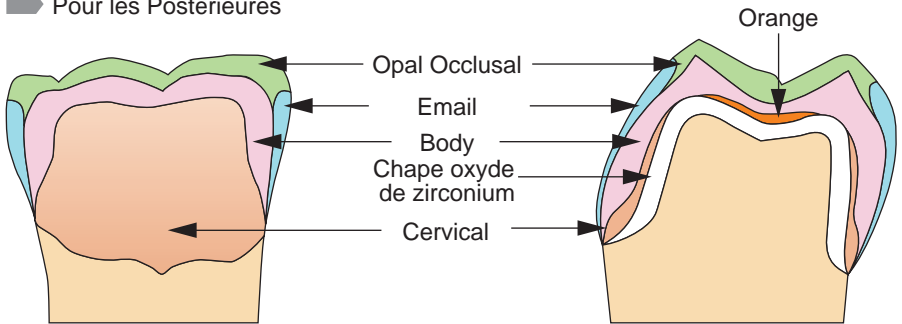
► Option de base 2 (sans Opaque Liner)

Sans différence de teinte ou lorsqu'elle est faible, il n'y a pas lieu d'utiliser un Opaque Liner et l'on peut directement monter la poudre cervicale de la zone cervicale vers la zone incisale. Pour les teintes plus foncées maquiller avec les stains, cuire pour les fixer de façon à colorer la chape de la teinte souhaitée avant de monter la poudre cervicale.

► Pour les Antérieures



► Pour les Postérieures



Structure de la stratification sans Opaque Liner

Conseil

Teinte de base

Pour obtenir la teinte de base de la chape, la meilleure façon consiste à utiliser l'Opaque Liner pour définir une approche générale, puis d'utiliser les stains pour ajuster en fonction du cas.

3-4. Stratification de base

Elaboration de la teinte avec Opaque Liner

(1) Première cuisson d'Opaque Liner

En cas de différence de teinte ou en présence d'un tenon métallique, il faut masquer les zones plus sombres avec Opaque Liner. L'appliquer pour couvrir entièrement la chape et cuire.



Application de l'Opaque Liner

(2) Deuxième cuisson d'Opaque Liner

Après la cuisson de la première couche, appliquer une seconde couche afin de compléter le masquage et cuire.



Opaque Liner après cuisson

Remarque ● Le liquide pouvant se séparer, mélanger l'Opaque Liner avant usage.

- Si des bulles apparaissent dans l'Opaque Liner :
- Eviter de l'appliquer en couches trop épaisses.
- Sécher soigneusement avant la cuisson.
- Eviter de placer les chapes sur un support de cuisson très chaud.

(3) Cuisson de la céramique Cervical

Appliquer la céramique Cervical et cuire.



Après cuisson de Cervical

Conseils ● La teinte de base d'Opaque Liner peut être optimisée à l'aide des Vintage Art colorants céramiques.



► Sans Opaque Liner

(1) Cuisson de la poudre Cervical

Si les chapes sont de la teinte, on peut se passer d'Opaque Liner.

La céramique Cervical est alors directement appliquée à partir de la zone cervicale vers le bord incisif. Pour les teintes plus sombres, maquiller avec un colorant (Stain), et le cuire pour le fixer avant la cuisson de Cervical.



Cervical



Après cuisson



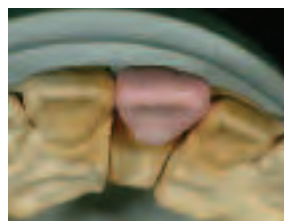
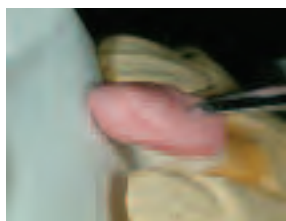
Après maquillage

► Montage et cuisson des poudres Body et Email

(1) Dentine

Monter la masse Body et la condenser (Ceramasonic).

La forme doit s'intégrer à celles des dents adjacentes.

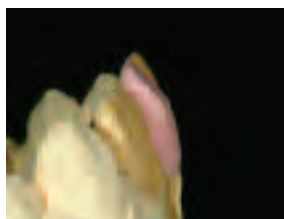


Montage de la céramique Body

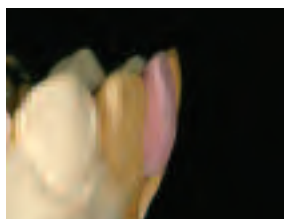
Conseil ● Pour la dentine, il est recommandé de condenser un peu plus que les céramiques sur armature métallique.

(2) Réduction du volume de la porcelaine Body

- ① Réduire jusqu'à 1/3 du bord incisif



- ② Couper 2/3 à partir du bord incisif



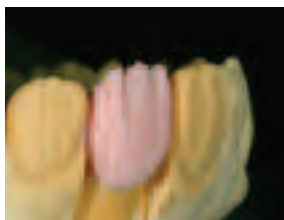
- ③ Couper la zone interproximale jusqu'au bord lingual



- ④ Former la structure en mamelon (comme un doigt)

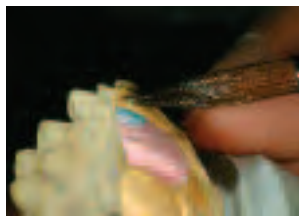


- ⑤ La forme Body finale

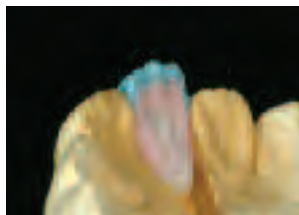
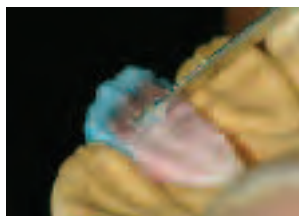


(3) Poudre Opal

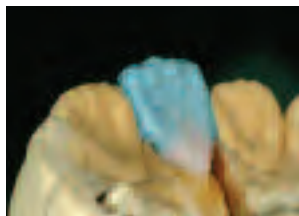
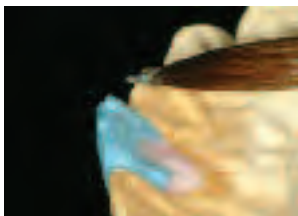
- ① L'Opal vient en surdimension pour compenser la rétraction de cuisson



- ② Diminuer le bord incisif lingual pour s'assurer de la forme de la dentine



- ③ Reconstituer le bord incisif lingual avec l'Opal



Conseil ● En réduisant le bord incisif lingual, vérifier que les couches Body et Email ne se soient pas mélangées et restent séparées. S'il y a rupture ou mélange, le secteur incisif ne sera pas parfaitement translucide.

(4) Montage des secteurs interproximaux

Oter la chape du modèle pour le montage en zone interproximale et condenser. En couvrant toute la surface en céramique Opal, on donne à la teinte son aspect naturel.



Montage en zone interproximale

Conseil

- Effet d'enveloppement : Enduire les surfaces labiales, linguales, incisives et interproximales de céramique Opal. C'est ce qui donne la profondeur et la translucidité de la teinte.



Remarque

La céramique utilisée pour les photos contient des pigments artificiellement colorés afin de mieux visualiser l'emplacement de chaque strate.

(5) Cuisson

Le montage étant terminé, ajuster la forme et ôter les excès en zone cervicale avec un pinceau sec. Faire de même pour l'intrados puis procéder à la cuisson.



(6) Meulage

Après cuisson, ajuster la couronne avec les pointes montées Dura-Green et les polissoirs CeraMaster ou SoftCut puis, si nécessaire, corriger la teinte avec les colorants VINTAGE Art avant la cuisson de glaçage.



(7) Finition

Dents antérieures

Comparer la restauration VINTAGE ZR au teintier pour vérifier que la couleur correspond parfaitement



Dents postérieures



Bridge



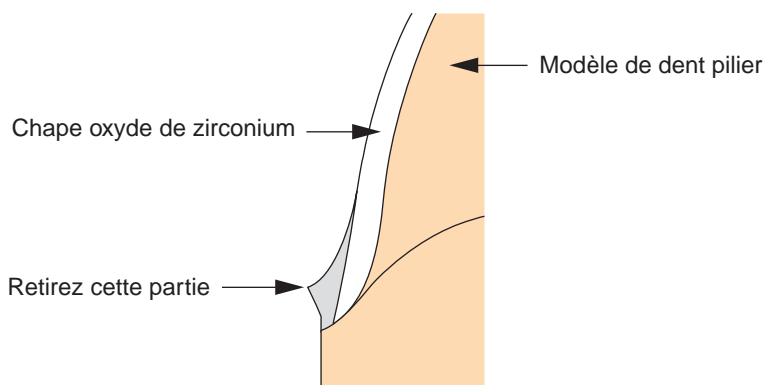
● Application

4-1. VINTAGE ZR Margin

Les masses Margin sont utilisées pour parfaire la forme des armatures en zircon. Elles permettent de corriger la teinte blanche des limites et de maîtriser celle des épaulements.

(1) Traitement de la chape en zircon

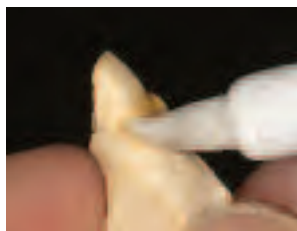
Le bord labial de la chape peut être ajusté à l'aide de pointes diamantées ou d'un disque silicone diamanté type CeraMaster Coarse.



Ajustage de la chape zircon

(2) Liquide isolant Margin

Passer une couche de liquide isolant Margin sur la zone d'épaulement du modèle de travail et enlever l'excès à l'air comprimé.



Application du liquide isolant Margin

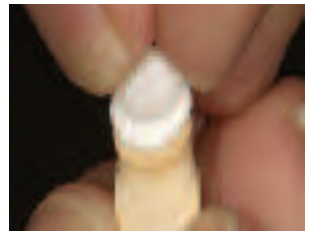
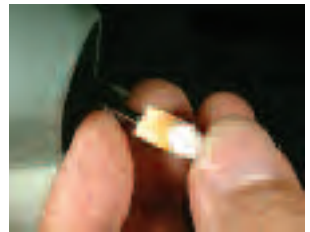
Attention

- Ne pas en mettre trop. L'excédent de liquide peut rester dans la chape et noircir à la cuisson.



(3) Montage de la poudre Margin

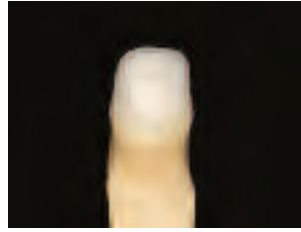
Placer la chape sur le modèle et monter la poudre Margin mélangée soit à de l'eau distillée, soit au liquide à modeler CPM (pour les petites corrections), puis condenser.



Après ajustage, la sécher au sèche-cheveux, ôter la couronne du modèle et procéder à la cuisson.

(4) Seconde étape du montage Margin

Après la cuisson, rajouter de la céramique Margin où cela s'avère nécessaire et condenser. Oter la chape de son modèle et procéder à la cuisson. Si nécessaire, répéter cette procédure afin de bien établir la limite d'épaulement.

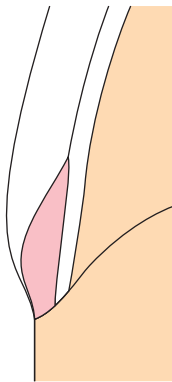


Margin terminée

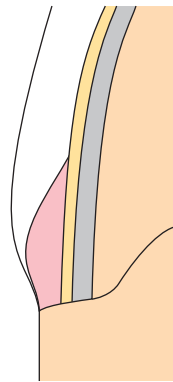
Conseils

● La couche Margin

La couche de céramique Margin appliquée en zone d'épaulement doit être aussi fine que possible, contrairement à l'application faite sur une liaison céramo-métal. Si la couche est trop épaisse, la chape en zircon ne sera pas aussi résistante.



Chape en zircon



Chape métallique

Comparaison des formes d'épaulement



● Conseils techniques pour les différentes céramiques

4-2. VINTAGE ZR Cervical Trans

Cervical Trans a été conçu avec une température de cuisson plus basse afin d'obtenir des surfaces lisses pour reproduire les teintes translucides en profondeur en zone cervicale, pour un nettoyage aisé et pour une bonne compatibilité avec les tissus.

Sa haute fluorescence génère des zones cervicales translucides brillamment teintées.



Comparasion de la fluorescence en zone cervicale

CT-CL : poudre translucide

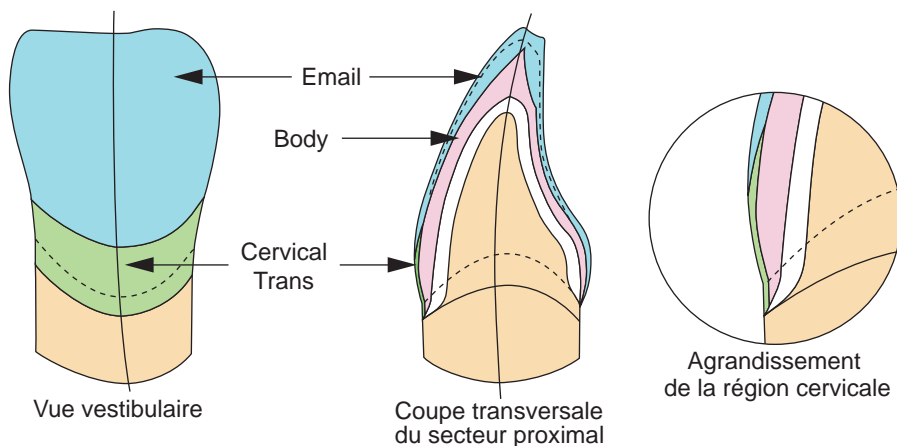
CT-W : poudre légèrement translucide, utilisée pour éclaircir les zones cervicales.

CT-A : translucide orangé, à mixer avec CT-CL pour les teintes du groupe A.

CT-B : translucide jaunâtre, à mixer avec CT-CL pour les teintes du groupe B.

CT-R : translucide rougeâtre, à mixer avec CT-CL pour les teintes du groupe R*.

* VINTAGE HALO Red-Shift-teintier



Montage avec Cervical Trans

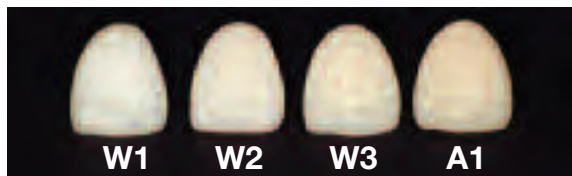
Conseils ● Translucidité cervicale

Afin d'améliorer la translucidité en zone cervicale et d'augmenter la compatibilité avec les tissus, monter avec Cervical Trans en zone cervicale et effectuer la cuisson en même temps que celle de l'émail Opal. Comme la température de cuisson est inférieure à celle de l'émail, on obtient des surfaces très lisses.

VINTAGE
ZR

4-3. VINTAGE ZR céramique Whitening

Le système VINTAGE ZR comprend des poudres Whitening pour les teintes plus blanches. Elles permettent de reproduire les couleurs plus claires que A1, qui ne peuvent pas être obtenues avec les céramiques classiques.



Comparaison des teintes W1, W2, W3, avec A1

Tableau 5 – Teintes Whitening

Teinte	W1	W2	W3
Opaque Liner	W1O	W2O	W3O
Cervical	-	-	-
Body	W1B	W2B	W3B
Opal Porcelain	56	56 : 2 57 : 1	56 : 1 57 : 2

4-4. VINTAGE ZR Correction

Elle est utilisée pour ajouter, au besoin, de la céramique après cuisson du biscuit, après ajustage ou glaçage.

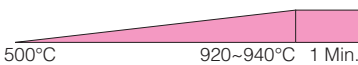
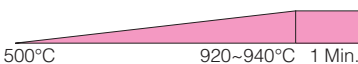
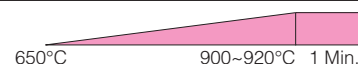
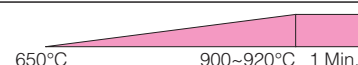
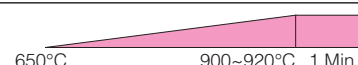
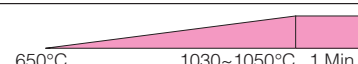
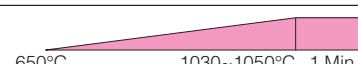
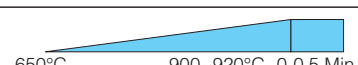
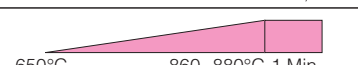
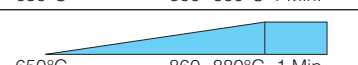
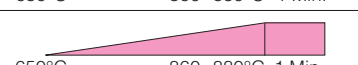
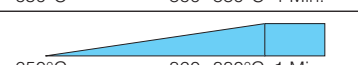
- **En cas de rétraction excessive pendant la cuisson du biscuit**
 - Meuler et nettoyer la surface avant de monter la poudre Correction.
Effectuer ensuite la cuisson sous atmosphère pour obtenir un auto glaçage.
- **Si la rétraction est découverte après l'auto glaçage**
 - Cuire la céramique Correction sous vide avant de meuler, finir et polir avec les polissoires CeraMaster, SoftCut ou la pâte à polir Dura-Polish Dia.



Conseils ● En cas de rétraction sévère monter de la poudre Body ou Opal et procéder à une seconde cuisson normale.



5-1. Table de cuisson

Tableau 6 – Table de cuisson

Catégorie	Séchage (Min.)	Montée en température (°C /Min.)	
1. Opaque Liner	7~8	45	
2. Opaque Liner	7~8	45	
Cervical	5~6	45	
1e Body, Enamel	5~6	45	
2e Body, Enamel	5~6	45	
1e Margin	5~6	45	
2e Margin	5~6	45	
Autoglaçage	5~6	45	
1e Glaçage Gum	5~6	45	
Glaçage Gum	5~6	45	
1e Correction	5~6	45	
Glaçage Correction	5~6	45	

 Cuisson sous vide
 Cuisson sous atmosphère

Attention

Les conditions de cuisson varient selon les tensions électriques du réseau et les modèles de fours à céramique. Il est essentiel d'effectuer des tests dans chaque four avant d'utiliser la céramique.

Conseils ● Vitesse de montée en température

Comme la conductivité thermique d'une chape en zircon est inférieure à celle d'une chape métallique, il est recommandé de diminuer cette vitesse pour en tenir compte.

5-2. Caractéristiques techniques

(1) Coefficient d'expansion thermique et point de transition du verre

		Coefficient d'expansion thermique (25-500°C)	Point de transition du verre
Opaque Liner	2. cuisson	$9,3 \times 10^{-6}K^{-1}$	620°C
	4. cuisson		
Margin	2. cuisson	$9,3 \times 10^{-6}K^{-1}$	635°C
	4. cuisson		
Body	2. cuisson	$9,4 \times 10^{-6}K^{-1}$	605°C
	4. cuisson		
Cervical Trans	2. cuisson	$9,4 \times 10^{-6}K^{-1}$	595°C
	4. cuisson		
Correction	2. cuisson	$9,4 \times 10^{-6}K^{-1}$	585°C
	4. cuisson		

Attention

- Étant donné que le coefficient de dilatation de VINTAGE ZR est différent de celui de VINTAGE, VINTAGE MP, VINTAGE HALO, VINTAGE LF ou de VINTAGE AL, ne jamais mélanger ou combiner ces différents matériaux.
- Pour les autres systèmes céramiques sans métal, tels que les chapes armées de verre ou en alumine, il est recommandé d'utiliser la céramique VINTAGE AL.

(2) Test de solubilité (Spécification ISO: < 100 µg / cm²)

	Niveau de solubilité (µg / cm ²)
Body, Enamel	14,8



6 Aide en cas de problème

	Problème	Cause	Solution	Remarque
Base	Opaque Liner difficile à appliquer	Trop de liquide dans l'Opaque Liner	Bien mélanger avant utilisation	En surface la pâte contient trop de liquide, rendant l'application difficile
		La surface de la chape est trop lisse	Rendre la surface rugueuse. (Utiliser un abrasif comme une pointe diamantée à vitesse lente et refroidie à l'eau)	Quand la surface de la chape est lisse, la pâte est difficile à appliquer
	Céramique Cervical difficile à appliquer	Trop de liquide dans le mélange	Mettre moins de liquide	
		La surface est trop lisse	Rendre la surface rugueuse. (Utiliser un abrasif comme une pointe diamantée à vitesse lente et refroidie à l'eau)	Quand la surface de la chape est lisse, la pâte est difficile à appliquer
	Bulles dans l'Opaque Liner	Temps de séchage inadéquat	Augmenter le temps de séchage	Un séchage inadéquat fait que du liquide Opaque Liner chauffe avant d'être évaporé, ce qui entraîne la formation de bulles
		Température de séchage trop haute	Abaisser la température de séchage à 500 °C	Si la température de séchage est trop haute, le liquide fait des bulles avant de sécher
		Support de cuisson trop chaud	En sortie de cuisson, attendre 2 à 3 minutes avant de placer une nouvelle chape	Placé sur un support trop chaud, le liquide Opaque Liner peut bouillir. Les chapes doivent donc être placées sur un support refroidi
		La coiffe est contaminée	Sabler la coiffe à l'alumine afin de la nettoyer	La moindre trace de liant laissée sur la surface de la coiffe par un instrument rotatif peut entraîner la formation de bulles. Sabler à l'alumine (50 µm, 1 à 2 bars) et nettoyer à la vapeur, aux ultrasons ou avec de l'eau distillée. Procéder ensuite à une cuisson atmosphérique
		Vide insuffisant	Vérifier le vide	Bulles incorporées durant l'application
	Montage céramique	Rétraction trop importante	Condensation inadéquate	Condenser davantage les poudres Body et Email
Zone cervicale rétractée		Condensation inadéquate de la zone cervicale	Condenser plus la zone cervicale	
Face linguale fissurée par suite de rétraction		Condensation inadéquate	Condenser plus les poudres Body et Email ou contrôler la rétraction en faisant une entaille en face linguale	Pour éviter cela, condenser plus la zone cervicale ou bien réduire la vitesse de montée en température.
		Retrait élevé dû au montage d'une grosse masse de céramique		

	Problème	Cause	Solution	Remarque
Montage céramique	Fissure explosive	Temps de séchage trop court	Augmenter le temps de séchage	Le temps de séchage est une étape importante dans le processus de cuisson. S'il est trop court, le liquide reste à l'intérieur de la céramique et, quand elle est mise au four, l'augmentation rapide de la température provoque l'ébullition du liquide et l'explosion. Si le séchage est trop long, des amorfes de fissures apparaissent en surface, dues à la rétraction et elles se propagent lors de la cuisson.
	Petites fissures en surface	Le temps de séchage est trop long	Diminuer le temps de séchage	
	Bulles dans la céramique	Bulles incluses lors du montage	Attention de ne pas incorporer d'air dans le matériau durant le mélange.	Comme les restaurations tout céramiques ont une conductivité thermique moindre que celles en céramo-métal, la cuisson débute en surface ce qui tend à emprisonner les bulles. Aussi, il est extrêmement important de mélanger et de monter les poudres sans bulle.
			Ne pas laisser la céramique sécher durant le montage	
Rampe thermique trop forte		Réduire la vitesse de montée en température du four.	Le fait de remélanger une poudre qui a séché augmente le risque d'inclusion de bulles.	
Vide inadéquat	Vérifier le niveau de vide			
Abrasifs	Bords incisifs écaillés	Vitesse et sens de rotation de l'abrasif inappropriés	Choisir une vitesse et un sens de rotation corrects	
Glaçage	Pas de glaçage	Surface inégale	Avant le glaçage, lisser la surface avec des Dura-Green Fine, CeraMaster, Soft Cut	Le glaçage dépend de l'état de surface de la céramique. Plus la surface est lisse, plus stable sera le glaçage. Après rinçage, appliquer du liquide stain (Vintage Art), vérifier la teinte, puis procéder au glaçage.
		Surface imparfaitement nettoyée	Rincer soigneusement	
Teinte	La teinte de la restauration manque de saturation	Les chapes en zircone influent sur la teinte	Corriger la teinte de la chape avec un colorant Stain Utiliser un Opaque Liner ou un Cervical	Les Vintage Art colorants céramiques sont recommandés
		La couche Body est trop fine	Monter une couche plus épaisse	
		Cuisson inappropriée	Vérifier le programme de cuisson	
	L'émail n'est pas transparent	Les poudres se sont mélangées durant le montage	Attention à ne pas mélanger les couches lors du montage	Effectuer une cuisson après réduction de la dentine, monter l'émail et refaire une cuisson
		Chauffage insuffisant dû à un séchage inadéquat ou à un départ du vide incorrect	Contrôler toutes les étapes du programme de cuisson	La céramique contient des pigments organiques ou elle est parfois contaminée par des fibres de tissus lors du montage. Tous doivent être carbonisés pendant l'étape de séchage. Sinon cela peut provoquer des bulles ou modifier les caractéristiques optiques de la céramique



CE 0120



 **Manufacturer**

SHOFU INC. 11 Kamitakamatsu-cho, Fukuine, Higashiyama-ku, Kyoto 605-0983, Japan

SHOFU DENTAL ASIA-PACIFIC PTE. LTD. 10 Science Park Road, #03-12, The Alpha, Science Park II, Singapore 117684

SHOFU DENTAL CORPORATION 1225 Stone Drive, San Marcos, California 92078-4059, USA

SHOFU UK Riverside House, River Lawn Road, Tonbridge, Kent, TN9 1EP, UK

SHOFU DENTAL TRADING (SHANGHAI) CO., LTD. No. 645 Jiye Road, Sheshan Industrial Park, Songjiang, Shanghai 201602, China

SHOFU DENTAL GmbH Am Brüll 17, 40878 Ratingen, Germany

www.shofu.de

319903 • 2013